

사용자 매뉴얼

마약청정 대한민국

No Drug Zone Metaverse



식품의약품안전처

OX 퀴즈존

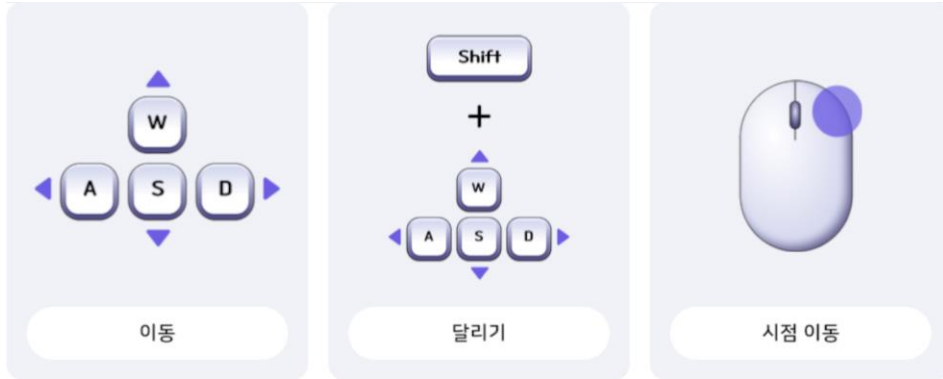
합정산성 약막물

합정산성 약막물

1. 메인 로비		
1.1. 조작 방법	3
1.2. 온보딩	5
1.3. 환경 설정	6
1.4. 미니 맵	7
2. 영상 전시존	8
3. 3D 전시존	9
4. OX 퀴즈존	10
5. 콘텐츠존	12
6. 학습관	13
6.1. 영상 학습실	15
6.2. 멀티 학습실	17

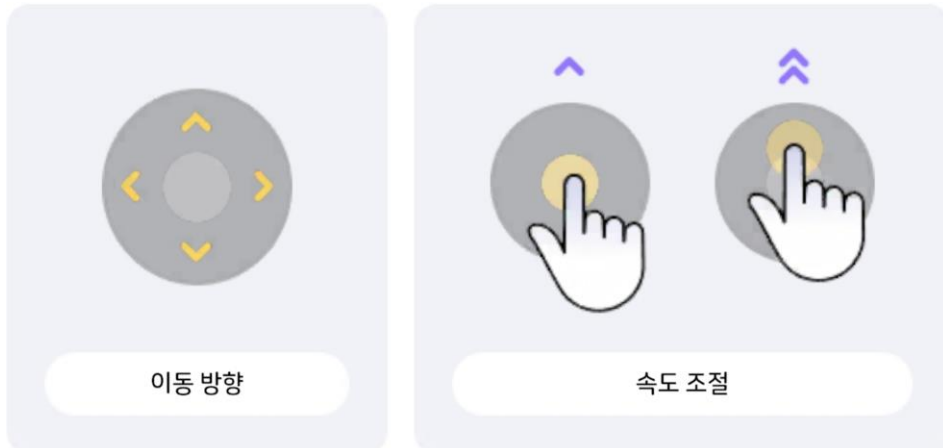


1. **수사 수첩:** 이용한 콘텐츠에 따른 나의 레벨을 확인할 수 있습니다.
2. **도움말:** 메타버스 이용 방법을 확인할 수 있습니다.
3. **환경설정:** 그래픽 품질과 배경음, 효과음의 음량을 조절할 수 있습니다.
4. **개선사항 요청:** 메타버스 이용에 대한 개선사항을 작성할 수 있습니다.
5. **종료:** 프로그램을 종료할 수 있습니다.



PC

1. W,A,S,D 키를 이용하여 이동할 수 있습니다.
2. 이동 키와 Shift 키를 같이 누르면 달릴 수 있습니다.
3. 마우스 오른쪽 버튼을 클릭한 상태로 움직이면 시점을 이동할 수 있습니다.



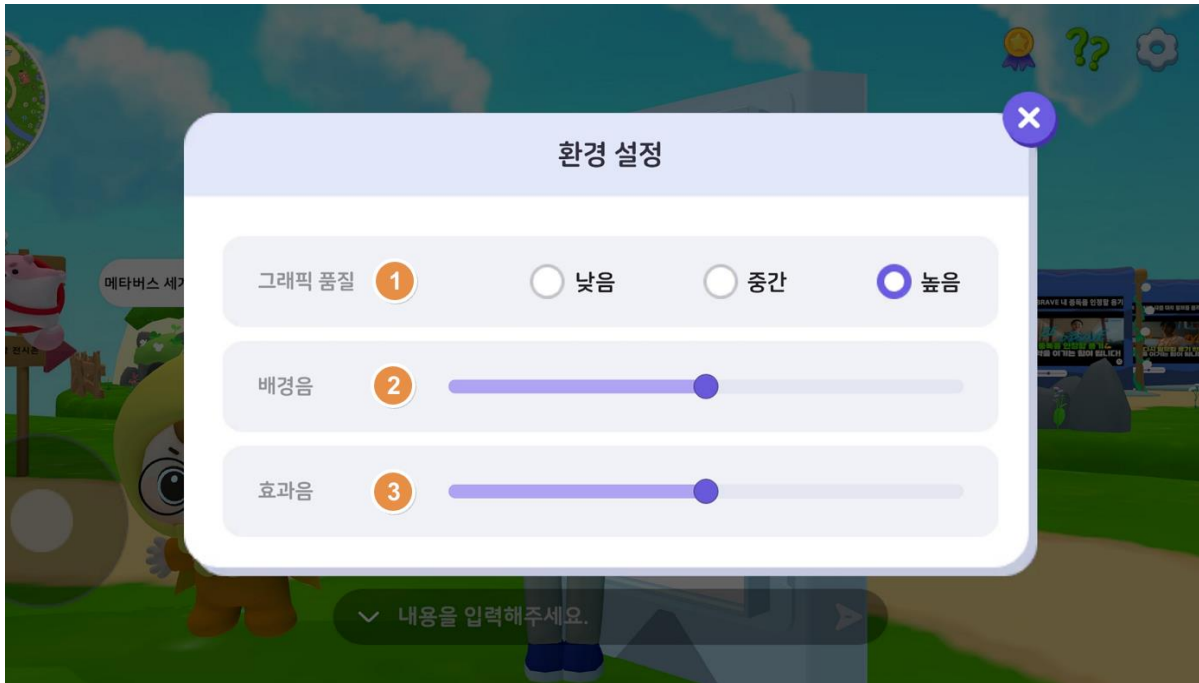
모바일

1. 조작키를 움직여 이동할 수 있으며, 바깥쪽으로 밀면 달릴 수 있습니다.
2. 화면을 터치한 상태로 움직이면 시점을 이동할 수 있습니다.

1.2. 온보딩



1. 메인 로비에 있는 마스코트를 누르면, 메타버스 안내 팝업이 노출됩니다.
2. 마스코트의 말풍선을 누르면, 다음 안내 사항으로 넘어갑니다.
3. 메타버스 안내 팝업을 종료합니다.

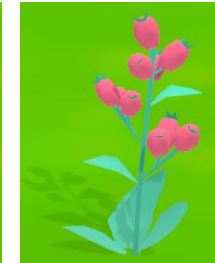
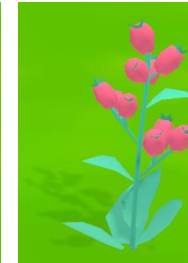


그래픽 품질 예시

낮음

중간

높음




- 메인 로비에서 환경 설정 버튼을 누르면 팝업이 노출됩니다.
- 1. 그래픽 품질을 3단계(낮음, 중간, 높음)로 설정할 수 있습니다. 설정한 단계는 즉시 반영됩니다.
- 2. 슬라이더를 양 옆으로 조절하여 배경음 음량을 조절할 수 있습니다.
- 3. 슬라이더를 양 옆으로 조절하여 효과음 음량을 조절할 수 있습니다.



- 메인 로비 좌측 상단에 있는 미니 맵을 누르면, 미니 맵이 확대됩니다.
- 1. 나의 현재 위치가 표시됩니다.
- 2. 콘텐츠 명을 눌러 원하는 장소로 이동할 수 있습니다.



1. 영상 앞에 있는 돌 위에 서면 영상이 재생됩니다. 돌을 벗어나면 영상은 일시정지 됩니다.
2. 영상의 음량을 조절할 수 있습니다.
3.  영상을 전체 화면으로 볼 수 있습니다.


3. 3D 전시존



- 3D 전시존에 있는 신체 앞으로 이동하면, 신체 부위 명칭이 표시됩니다.
- 1. 명칭을 누르면, 마약류를 사용했을 때 선택한 신체에서 나타나는 증상을 확인할 수 있습니다.
- 2. 마약 종류를 누르면, 선택한 마약 종류에 대한 정보를 확인할 수 있습니다.

4. OX 퀴즈존 (1/2)



- 유아, 초등, 중고등 카테고리로 나뉘어져 있으며, 선택하면 카테고리에 맞는 퀴즈가 나타납니다.
- 1. OX 퀴즈존 앞에 있는 돌 위에 서면 퀴즈를 실행할 수 있습니다.
- 2. 돌 위에 선 상태로  누르면 퀴즈를 전체 화면으로 실행할 수 있습니다.

4. OX 퀴즈존 (2/2)

유아

Quiz 01. 약물 사용 장애는 일반인보다 기분 장애, 불안장애, 우울, 조병 등의 정신질환이 있는 환자들에게 더 많이 발병한다

O X

유아

정답 : X

약물 사용 장애 유병률은 일반인의 경우 약 15%인 반면, 기분장애, 불안장애 및 우울증 환자는 약 25%, 조병 및 공황과 광장공포증 환자의 경우 약 40%라고 한다.

← 1 2 →

- O, X 중 답을 선택하면, 퀴즈의 정답과 해설이 나타납니다.
- 한 카테고리의 퀴즈를 모두 풀면, 처음으로 돌아갈 수 있습니다.
 1. 이전 퀴즈의 정답을 다시 선택할 수 있습니다.
 2. 다음 퀴즈로 이동합니다.

5. 콘텐츠존





- 사이드 이펙트에서는 마약 복용시 나타나는 부작용을 게임을 통해 체험할 수 있습니다.
 - 유아, 청소년, 학부모, 운전자, 외국인의 총 5개 포탈에서는 상황별 체험형 콘텐츠가 제공됩니다.
1. 포탈로 이동하면, 선택한 콘텐츠를 실행할 수 있습니다.



- 학습관은 영상 학습실과 멀티 학습실로 이루어져 있습니다.
 - 영상 학습실에서 학습을 원하는 영상을 시청할 수 있습니다.
 - 멀티 학습실은 개설된 경우에 참여할 수 있으며, 다른 참여자와 함께 이용할 수 있습니다.
1. 포털으로 이동하면, 입장할 영상 학습실과 멀티 학습실을 선택할 수 있습니다.
 2. 키오스크를 누르면 전체 화면으로 실행하며, 입장할 영상 학습실과 멀티 학습실을 선택할 수 있습니다.



- 영상 학습실은 초등, 중고등, 재활치료 탭으로 나뉘어져 있으며, 영상 제목과 소요 시간이 나타납니다.
- 멀티 학습실 리스트는 현재 진행 중인 멀티 학습실 이름과 참여 인원수가 나타납니다.
- 1. 학습 완료한 영상을 확인할 수 있습니다.
버튼 혹은 썸네일을 누르면 선택한 영상 학습실로 이동합니다.
- 2.  멀티 학습실 리스트를 새로고침 할 수 있습니다.
- 3.  멀티 학습실의 비밀번호를 입력하고 입장할 수 있습니다. 준비 중일 경우, 입장이 불가능합니다.

6.1. 영상 학습실 (1/2)



- 영상 학습실에서 선택한 영상을 볼 수 있으며, 영상을 눌러 재생 및 일시 정지할 수 있습니다.
- 1. 의자를 눌러, 의자에 앉을 수 있습니다.
- 2. **학습 목록** 영상 학습실 목록을 확인할 수 있습니다.
- 3. 영상의 음량을 조절할 수 있습니다.
- 4. **전체 화면** 영상을 전체 화면으로 볼 수 있습니다.

6.1. 영상 학습실 (2/2)



- 학습 목록은 초등, 중고등, 재활치료 탭으로 나뉘어져 있으며, 영상 제목과 소요 시간이 나타납니다.
- 1. 학습 완료한 영상을 확인할 수 있습니다.
다른 영상의 버튼 혹은 썸네일을 누르면 선택한 영상 학습실로 이동합니다.
학습 완료한 영상도 다시 볼 수 있으며, 완료 상태는 유지됩니다.


6.2. 멀티 학습실 (1/2)



- 멀티 학습실은 개설된 멀티 학습실의 비밀번호가 있어야 입장 가능합니다.
- 앉은 상태로 입장하며, 시점 이동만 가능합니다.
 1. 손을 흔드는 동작을 할 수 있습니다.
 2. 나의 마이크를 키고 끌 수 있습니다. 마이크가 켜진 상태로 입장합니다.
🔊 마이크 켜진 상태 🔇 마이크 꺼진 상태
 3. 누르면, 슬라이더를 위 아래로 조절하여 다른 참여자의 음량을 조절할 수 있습니다.

6.2. 멀티 학습실 (2/2)



- 교수자가 설정한 영상이 나타납니다.
- 유튜브 자체 컨트롤을 통해 영상을 제어하여 시청할 수 있습니다.
- 1.  영상을 전체 화면으로 볼 수 있습니다.
- 교수자가 멀티 학습실을 종료하면, 광장으로 이동합니다.

감사합니다